



PEC

SAGRAT COR BESÒS



ÍNDEX

1. JUSTIFICACIÓ
2. MARC LEGAL
3. CARACTERÍSTIQUES DEL CENTRE
 - 3.1. UBICACIÓ
 - 3.2. SITUACIÓ SOCIO-ECONÒMICA I CULTURAL
4. CARÀCTER PRÒPI
 - 4.1. MISSIÓ I VISIÓ
5. PRINCIPIS EDUCATIUS BÀSICS. IDEARI DEL CENTRE
6. TIPOLOGIA DEL CENTRE
 - 6.1. CENTRE CONCERTAT
 - 6.2. ETAPES I LÍNIES
 - 6.3. CLAUSTRE
 - 6.4. OFERTA EDUCATIVA
 - 6.5. EQUIPAMENTS I ESPAIS
7. TRETOS D'IDENTITAT (Objectius generals)
 - 7.1. LENGUA
 - 7.2. CONFSSIONALITAT
 - 7.3. COEDUCACIÓ
 - 7.4. INCLUSIÓ
 - 7.4. PASTORAL
8. LÍNIA METODOLÒGICA (Objectius pedagògics)
 - 8.1. OBJECTIUS GENERALS
 - 8.2. OBJECTIUS OPERATIUS
 - 8.2.1. REFORÇOS OPERATIUS
 - 8.2.2. REFORÇOS EDUCATIUS
REFORÇOS EDUCATIUS ESPECIALS
 - 8.2.3. AULA D'ACOLLIDA
 - 8.2.4. TUTORIES
 - 8.2.5. EDUCACIÓ PER LA SALUT.....
9. ORGANITZACIÓ
 - 9.1. ORGANIGRAMA DE LA FUNDACIÓ
 - 9.2. ORGANIGRAMA DEL CENTRE
 - 9.3. ÒRGANS DE GOVERN UNIPERSONALS
 - 9.3.1. DIRECTOR
 - 9.3.2. CAP D'ESTUDIS
 - 9.3.3. COORDINADORS
 - 9.3.4. COORDINADOR/A DE PASTORAL
 - 9.3.5. ADMINISTRADOR/A

1. JUSTIFICACIÓ

El document que es presenta a continuació és el Projecte Educatiu de Centre (PEC), de l'escola SAGRAT COR BESÒS de Barcelona.

El Projecte educatiu de centre (PEC) és el document que marca les línies directrius que ha de regir l'escola, i que són el punt de referència constant de les actuacions de tots els membres de la comunitat escolar. En aquest escrit mostrem d'on venim, on estem, com som i que volem aconseguir. La nostra escola té com a deure ser una escola del segle XXI. El Projecte educatiu de l'escola es basa primordialment en l'alumne com a centre de tots els aprenentatges. Pensem que l'educació consisteix a obtenir el millor d'un mateix, transmetent uns valors com a centre educatiu plural, sostenible, integrat i integrador, que ajudin els futurs ciutadans a desenvolupar al màxim les seves capacitats. Comptem amb la complicitat d'un professorat il·lusionat i professional compromès amb la qualitat pedagògica i la formació permanent.

"El buen ejemplo es el mejor estímulo para todos"

(Santa Magdalena Sofía)

2. MARC LEGAL

El marc legal del col·legi SAGRAT COR BESÒS ve presidit per la següent legislació

- Llei orgànica 2/2006, de 3 de maig, d'educació (articles 120-121).
- Llei 1/1998, de 7 de gener, de política lingüística.
- Llei orgànica 8/1985, de 3 de juliol, reguladora del dret a l'educació
- Llei 12/2009, de 10 de juliol, d'educació de Catalunya (LEC).
- El Decret 102/2010, de 3 d'agost, d'autonomia dels centres educatius.
- El Decret 143/2007, de 26 de juny, pel qual s'estableix l'ordenació dels ensenyaments de l'educació secundària obligatòria.
- L'Ordre EDU/295/2008, de 13 de juny, per la qual es determinen el procediment i els documents i requisits formals del procés d'avaluació a l'educació secundària obligatòria: articles 2.5 i 2.8 (criteris d'avaluació). Aquesta Ordre està modificada per l'Ordre ENS/56/2012, de 8 de març.

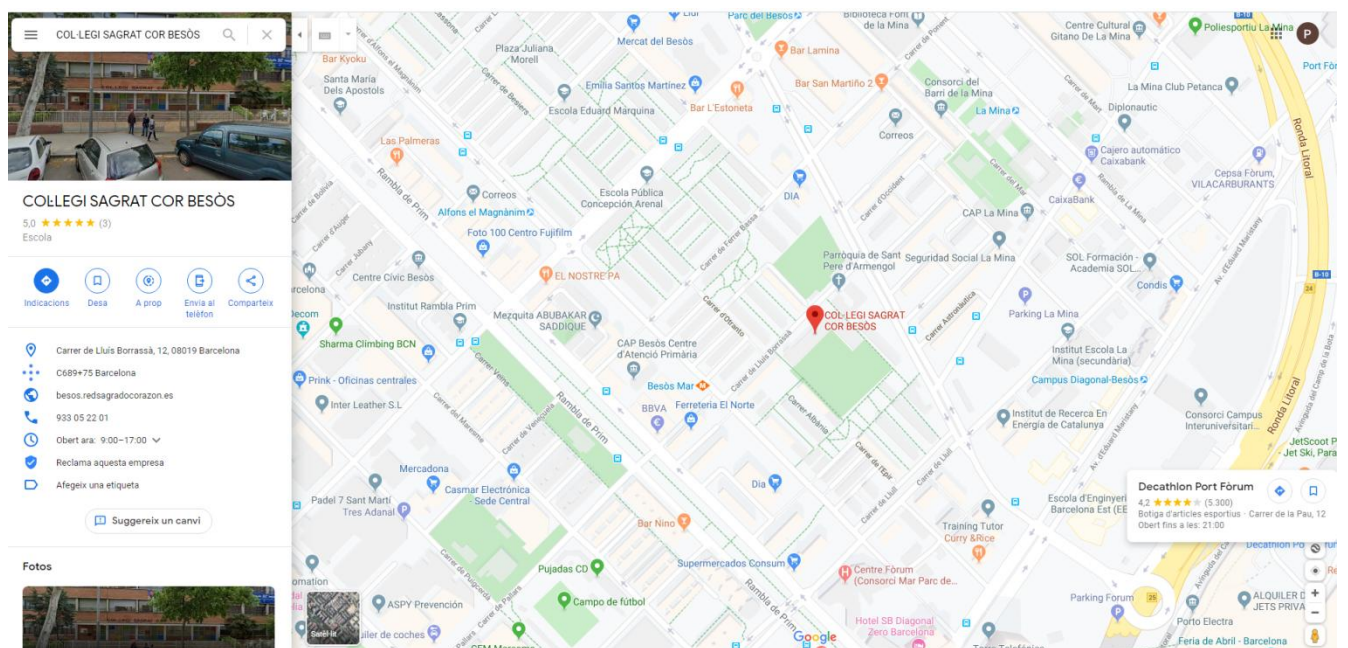
3. CARACTERÍSTIQUES DEL CENTRE

3.1. UBICACIÓ

El SAGRAT COR BESÒS, està situat al Barri del Besòs de Barcelona. Edificat a finals dels anys anys 60 i principis dels anys anys 70 sobre els camps i masies properes al riu Besòs, format per diversos polígons d'habitatges de protecció oficial i dividit en dos per la rambla de Prim, l'antiga riera d'Horta.

Es va edificar en dos nuclis diferenciats, Barri del Besòs (en el seu origen va ser creat sota la denominació de "Poblat del Sud-Oest del Besòs" i la col·locació de la seva primera pedra la qual va donar origen a la creació del barri va ser el 23/09/1959) i Barri del Maresme (eix principal, carrer del Maresme), tot i que per a l'ajuntament de Barcelona sigui tractat en l'actual divisió administrativa per barris de la ciutat com una sola unitat per a la planificació dels seus serveis veïnals i socials. A la zona del seu litoral, es va construir el Parc del Fòrum sobre terrenys guanyats al mar, en espais compartits amb el veí municipi de Sant Adrià de Besòs, creant-se un gran espai cívic en què va tenir lloc el Fòrum Universal de les Cultures 2004 de Barcelona.

Tres estacions de metro arriben a aquests barris: Estació del Maresme-Fòrum, Estació de Besòs Mar, Estació de Besòs. Així mateix nombroses línies d'autobús i de tramvia comuniquen al barri amb el centre de la ciutat de Barcelona i amb altres localitats properes de la seva àrea metropolitana.



4. CARÀCTER PROPI

4.1. MISSIÓ I VISIÓ

Tots formem part d'un projecte que ens uneix: Missió i Visió compartides, implicació, treball en equip, participació de les famílies, actitud de servei, responsabilitat, generositat.

Col·legi innovador en constant obertura a l'entorn, als temps i als canvis entesos com a oportunitat. Ocupació i preocupació per l'aprenentatge dels alumnes perquè siguin competents i els ajudi a transformar el món.

Col·legi alegre que viu i celebra la vida amb senzillesa i austeritat.

Preocupació i compromís amb la Justícia, la Pau i la Integritat de la creació.

Transparència en la comunicació, en la gestió.

Aquests trets haurien de ser percebuts en el nostre què fer diari. Hem de dir-ho i, sobretot, fer-ho.

5. PRINCIPIS EDUCATIUS BÀSICS. IDEARI DEL CENTRE

- L'educació s'entén com un sistema d'accions encaminades a estimular i desenvolupar les aptituds personals de cada alumne, i a capacitar-lo per a fer front, amb criteris a les diverses circumstàncies de la seva vida.
- L'ensenyament exigeix la col·laboració activa de l'alumne per mitjà del seu treball, i ha d'ésser personalitzada, humanista, oberta a les realitats transcendents, científica i participativa.
- Ajudem els alumnes a entendre el treball com el mitjà ordinari per aconseguir el propi perfeccionament humà i espiritual, i per contribuir al bé comú. Es pretén que aprenguin a conviure amb tothom, amb esperit de respecte, cooperació i concordança, i a posar llurs qualitats personals al servei de la societat que viuen.
- La primera responsabilitat de l'educació dels fills correspon sempre als pares. La nostra tasca és col·labora en el desenvolupament integral de l'alumne per tal d'aconseguir persones de futur.
- La formació de la llibertat, exigeix una educació i orientació personalitzades que estimulin la formació del propi criteri, la capacitat per a seguir amb lleialtat les conviccions personals, i la maduresa i preparació necessàries per al desenvolupament futur.
- Juntament amb l'esforç i l'estudi personal, s'incentiva en els alumnes el treball en equip per tal d'aconseguir la integració de l'alumne a la societat.
- En el procés educatiu, hi són presents els valors familiars, i s'ajuda els alumnes a correspondre amb fets, amb sinceritat i generositat, a la confiança dels seus pares.
- El col·legi Sagrat Cor és una escola oberta que valora les persones des d'una opció cristiana.

- Donem prioritat a l'atenció personal acompanyant a cada alumne en el seu grau d'aprenentatge.
- Pretenem crear una ambient d'estudi i de responsabilitat en el treball de manera que cada alumne arribi al màxim de les seves possibilitats intel·lectuals, socials i personals.

6. TIPOLOGIA DEL CENTRE

6.1. Centre Concertat

SAGRAT COR BESÒS, som un centre privat-concertat per la Generalitat de Catalunya. Pertany a les religioses de la Societat del Sagrat Cor de Jesús, fundada a l'any 1800 a París per Santa Magdalena Sofia Barat, fundadora de la Congregació del Sagrat Cor.. La nostra escola va suposar la primera inserció de la congregació en un barri popular. Situat a la comarca del Barcelonès, a Barcelona, es troba en un barri limítrof amb Sant Adrià de Besòs.

6.2. Etapes i línies

Al centre s'imparteixen els següents estudis:

- Educació Infantil (2n cicle): P3, P4 i P5 amb dues línies per curs.
- Educació Primària de 1r a 6è, amb dues línies per curs.
- Educació Secundària de 1r a 4t, amb dues línies per curs.

6.3. Claustre

El claustre està integrat per :

- Ed. Infantil: 6 tutores.
- Ed. Primària: 12 tutors/es , 2 especialistes d'anglès, 2 especialistes de música, 2 especialistes d'educació física, 1 especialista de Religió.
- Ed. Secundària: 8 tutors/es, 1 especialista d'anglès, 1 especialista de música, 1 especialista d'ed. Artística, 1 especialista de Religió.
- Suport: 2 a Ed. Infantil, 3 a Ed. primària.
- Departament d'Orientació: 1
- Aula d'acollida: 1
- Vetlladors/es: 2

6.4. Oferta educativa

L'escola té dues línies a Infantil, Primària i Secundària

6.5. Equipaments i espai

- L'escola té una pati de més 6000 m2 repartit amb tres pistes poliesportives, una multifuncional, un parc per educació infantil amb sorral, jocs infantils i un hort.
- Menjador
- Saló d'actes/teatre/ espai polivalent (gimnàs, exposicions...)
- Aula de plàstica amb forn de ceràmica
- Aula de música.
- Taller de tecnologia
- Biblioteca.
- Dues aules d'informàtica.
- Laboratori de ciències
- Aules per desdoblaments.
- Totes les classes estan equipades amb pissarres digitals.

7. TRETOS D'IDENTITAT

Segons la nostra ideologia tenim uns trets d'identitat que ens defineixen i ens diferencien de les resta de centres, pretenem ajudar als alumnes a que descobreixin i potenciïn les seves possibilitats físiques, intel·lectuals i afectives i acceptar les pròpies qualitats i limitacions.

Acollim la diversitat cultural com a un valor positiu, facilitant la convivència dels alumnes i promovent una aprenentatge conjunt.

Som una escola amb el compromís de fomentar una actitud activa, curiosa, investigadora i crítica.

7.1. LLENGUA

El català és la llengua vehicular que fem servir en el procés d'ensenyament. Volem garantir que els alumnes adquireixin un nivell adequat de competència lingüística en català i també en castellà. Promovem l'aprenentatge de les llengües estrangeres per facilitar la comunicació i interacció amb les diferents cultures.

OBJECTIUS

- Fer ús del català dins tots els àmbits de la vida escolar.
- Garantir que els alumnes en acabar l'educació obligatòria hauran adquirit un nivell de competència en comunicació lingüística en català i en castellà.
- Promoure l'aprenentatge de les llengües estrangeres (anglès i francès) per tal de facilitar la comunicació i la interacció del nostre alumnat en diferents realitats culturals.

7.2. CONFSSIONALITAT

Potenciem el creixement integral dels nostres alumnes a través de la nostra tasca Pastoral, educant-los en el respecte i convivència envers totes les creences, en la JPIC (justícia, pau i integritat de la creació) i fent-los partíceps en les celebracions de festes de l'escola, les campanyes solidàries i accions vers un desenvolupament sostenible.

OBJECTIUS

- Evitar discriminar cap membre de la comunitat escolar per la seva confessionalitat.
- Educar l'alumne en el respecte envers totes les creences.
- Donar a conèixer, que la nostra cultura prové de diferents tradicions religioses, especialment la tradició cristiana.
- Celebrar festes tradicionals i/o populars siguin o no d'origen religiós.

7.3. COEDUCACIÓ

El nostre centre exerceix la coeducació. Això vol dir que no fem cap discriminació per motius de raça, sexe i religió

OBJECTIUS

- Reconèixer tots els drets i deures de tota la comunitat educativa.
- Treballar per la superació dels papers assignats tradicionalment a l'home i a la dona. Tot reduint la discriminació entre el femení i masculí, fomentant la igualtat entre els gèneres i evitant les relacions asimètriques i conductes de discriminació.
- Educar en la igualtat entre homes i dones i la integració real de nens i nenes, evitant rols sexistes que limiten les possibilitats i marquen expectatives assignades segons el sexe.

7.4. INCLUSIÓ

Som una escola inclusiva, que respecta les característiques individuals dels alumnes

OBJECTIUS

- Oferir una educació equitativa no només a les aules sinó a tots els àmbits escolars.
- Sensibilitzar a tota la comunitat educativa per tal que la inclusió sigui una realitat.
- Treballar tenint en compte les característiques individuals dels alumnes amb els mitjans disponibles perquè puguin desenvolupar al màxim les seves capacitats.

7.5. PASTORAL

La tasca pastoral de l'escola s'entén com un projecte educatiu que promou els valors de l'Evangeli tenint en compte la gran diversitat cultural i religiosa present a l'escola. Implica a tota la comunitat educativa (alumnes, professors, famílies i PAS) pretén ser l'eix vertebrador de la vida del col·legi.

OBJECTIUS

- Oferir un model educatiu inspirat en l'Evangeli en el qual busquem l'educació integral de cada persona.
- Creació d'un Lema anual que reforci la implicació de tota la comunitat educativa al projecte pastoral. Realització d'activitats cada trimestre entorn al Lema.
- Fomentar espais i experiències significatives d'interioritat on es treballa la dimensió personal i interpersonal de l'alumne afavorint la descoberta i l'aprofundiment del món interior.
- Impartir l'assignatura de Cultura Religiosa, amb l'objectiu de donar a conèixer de manera crítica i reflexiva les diferents religions del món. Creiem que el coneixement afavoreix el respecte a la diversitat i permet dur a terme un diàleg profund i coherent entre fe, cultura i vida .
- Educar persones amb capacitat crítica, sensibles i compassives davant els problemes del món i impulsar el compromís en la cerca de la justícia, la pau i la integritat de la creació. Al llarg del curs es realitzen activitats a favor de la solidaritat, la sostenibilitat, la pau, els drets humans i la transformació social.
- Participació en el Programa Escoles + Sostenibles de l'Ajuntament de Barcelona. Desenvolupament d'un projecte anual amb l'objectiu contribuir a la sostenibilitat tant del centre com del nostre entorn.
- Projecte serveis comunitaris. Col·laboració amb entitats locals que treballen explícitament per millorar l'entorn social, cultural i natural.
- Animar la vivència i celebració de temps litúrgics i festes de família i d'escola, on tota la comunitat educativa se sentin còmodes.
- Cuidar i impulsar l'esperit educatiu de Sta Magdalena Sofia Barat, fent nostra la seva visió de formar persones apassionades per la vida i capaces de transformar el món.
- Acompanyar als alumnes en el seu creixement i itinerari de formació personal en l'àmbit escolar i extraescolar.
- Oferir la possibilitat de participar a tot l'alumnat de cicle superior de Primària, ESO i antics alumnes a l'Esplai MonMaCor. Es tracta d'un espai d'acompanyament reflexió i creixement personal en l'àmbit del lleure, tot seguint el projecte pedagògic de l'escola, basat en el model educatiu de Sofia Barat.

8. LÍNIA METODOLÒGICA

La línia metodològica del centre va dirigida a la formació acadèmica, al creixement personal i integració social dels alumnes així com també assolir l'èxit escolar desenvolupant els següents objectius:

8.1. OBJECTIUS GENERALS

- Partir dels coneixements previs de l'alumne, potenciant i afavorint l'aprenentatge significatiu.
- Desenvolupar una cultura de treball, l'esforç personal i la responsabilitat.
- Integrar als alumnes procedents dels diversos col·lectius en aplicació del principi d'inclusió.
- Fomentar el treball en equip i cooperatiu. Generar un clima de respecte a totes les persones del centre, a les instal·lacions i a l'entorn.
- Difondre bons hàbits de salut i higiene.
- Vetllar per formar persones compromeses amb el medi ambient.
- Aplicar els coneixements adquirits a situacions reals.
- Potenciar el sentiment de pertinença al centre.
- Desenvolupar el projecte ILEC (Impuls de la lectura) per potenciar els seus aspectes bàsics: aprendre a llegir, el llegir per aprendre i el gust per la lectura.
- Situar les noves tecnologies com un dels eixos bàsics en l'activitat docent.
- Assolir les competències bàsiques en un procés d'ensenyament i aprenentatge, aprenen a actuar de manera autònoma, pensant i comunicant, descobrint, amb iniciativa i aprenen a conviure amb els demés.
- Potenciar l'esperit de recerca, el gust per la lectura, les ciències i les arts.
- Desenvolupar la capacitat interpretativa i comunicativa. Oralment, per escrit i utilitzant altres tècniques expressives i de comunicació.
- Adaptar les propostes educatives a les necessitats particulars i al ritme d'aprenentatge de l'alumnat, mitjançant adaptacions curriculars i metodològiques.

8.2. OBJECTIUS OPERATIUS

8.2.1. REFORÇOS EDUCATIUS

- **Educació Infantil:**
 - Desdoblament de grups de consciència fonològica, lectoescriptura i matemàtiques a partir de P4.
 - Mestra de reforç a l'aula de consciència fonològica, lectoescriptura i matemàtiques a P3.
 - Racons de joc simbòlic P3-P4 i P5.
 - Racons de lectoescriptura i matemàtiques a P5.
 - Reforç Glifing (mètode TIC d'entrenament de la lectura) a P4 i P5.
- **Educació Primària:**
 - Desdoblements de grups a les àrees instrumentals de 1r. a 6è.

- Reforç Glifing (mètode TIC d'entrenament de la lectura) de P-5 a 2n.
 - Aula acollida per facilitar la integració i coneixement de l'idioma als alumnes nouvinguts.
 - Tutories personalitzades.
- **Educació Secundària**
 - Desdoblament de les àrees d'anglès i matemàtiques al primer cicle de secundària.
 - Orientació curricular en funció de les pròpies capacitats, aptituds i interessos personals de l'alumnat.
 - Aula acollida per facilitar la integració i coneixement de l'idioma als alumnes nouvinguts.
 - Tutories personalitzades.

8.2.2. REFORÇOS D'EDUCACIÓ ESPECIAL

- Atenció a la diversitat. Reforç d'educació especial per a nens/es amb adaptacions curriculars (PI) i metodològiques individualitzades.
- TIC. Potenciar les noves tecnologies com a recurs pedagògic per afavorir el coneixement d'aquestes, per part de l'alumnat.
- Ús de les pissarres digitals interactives de P3 a 4t. de la ESO.
- Taller TIC setmanal de 1r. a 6è de Primària .
- Utilització de les TIC com a recolzament de les àrees curriculars a les Etapes de Primària i ESO.
- Sortides, colònies i tallers.

8.2.3. AULA D'ACOLLIDA

L'aula d'acollida és un recurs preferent per a l'acollida d'alumnes nouvinguts. És un punt de referència i de treball obert que permet una atenció emocional i curricular personalitzada i un aprenentatge intensiu de la llengua catalana. Proporciona a l'alumne/a nouvingut una atenció adequada a les seves necessitats i progressos relacionals i lingüístics, com a complement del treball del grup classe al qual estigui adscrit.

Metodològicament segueix un aprenentatge globalitzat compaginat amb activitats funcionals i un treball cooperatiu que permet establir relacions personals positives per accedir als currículums de totes les matèries en les millors condicions possibles

L'horari de l'aula d'acollida també permet que els alumnes nouvinguts puguin compartir amb els companys del grup classe ordinari algunes de les matèries del currículum i que la durada de la presència dels alumnes a l'aula d'acollida

vagi disminuint a mesura que avancin en els aprenentatges i el seu procés de socialització.

Aquesta aula tindrà un professor/a responsable que tutoritzarà als alumnes nous en estreta relació amb el Cap d'estudis i Caps de departament.

Entre els alumnes que no dominen la llengua catalana es diferencien dos grups: el de l'alumnat nouvingut de nacionalitat estrangera, anomenat Aula d'acollida, i el de l'Aula de Suport lingüístic i social, destinat als estudiants procedents d'altres països que ja fa anys que estan dins del sistema educatiu català.

8.2.4. TUTORIES

El grup classe disposa d'un tutor o tutora, designat d'entre el professorat que s'encarrega de la docència. Al tutor o tutora de cada grup li correspon garantir

l'atenció educativa general dels alumnes, directament i per mitjà de Projecte educatiu de centre, de l'orientació de l'acció conjunta de l'equip docent, i també li pertoca la comunicació entre el centre i les famílies o representants legals a propòsit del progrés personal de llurs fills.

8.2.5. EDUCACIÓ PER A LA SALUT I EL MEDI AMBIENT

L'escola és un espai de formació integral de l'alumnat vetllant per l'educació en salut i l'educació mediambiental

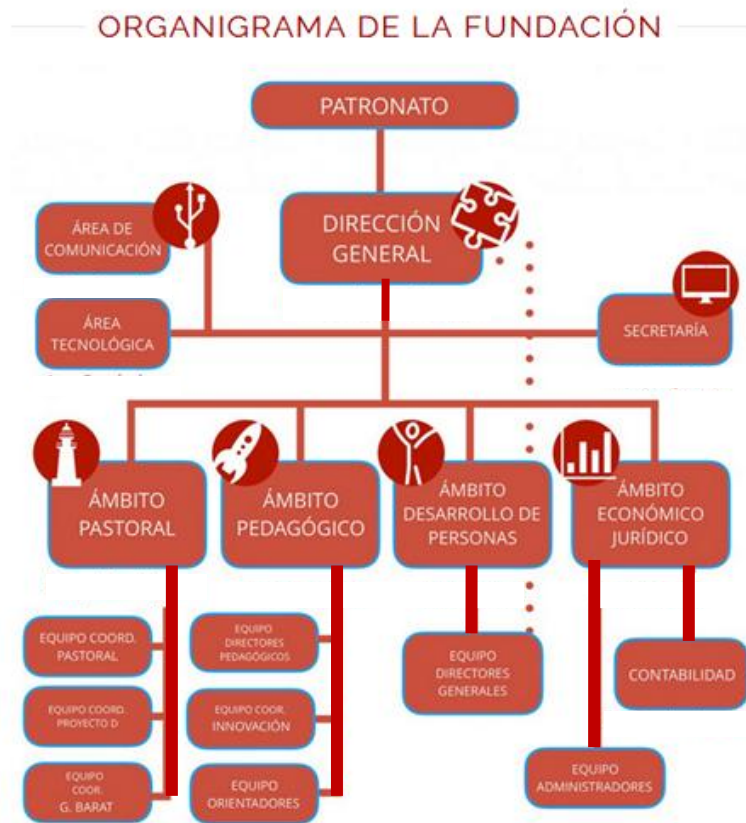
Dins de l'educació en salut es tracten temes com l'alimentació, l'exercici físic, la prevenció del tabaquisme i el consum de drogues...col·laborant amb diferents entitats, organismes i campanyes (Ajuntament, Departament, Punt-Gip, Guardia Urbana, Campanya de la fruita i la llet...)

En relació a l'educació per la cura del medi ambient l'escola participa en diferents programes (Agenda 21, Escoles+Sostenibles, etc) a més des de l'escola també es treballa la separació, reducció i reutilització de residus per part de l'alumnat i com organització i gestió del centre.

Tots aquests valors es treballen de forma transversal en tots els àmbits però especialment en el Pla d'Acció Tutorial guiat i organitzat per la Pastoral de l'escola.

9. ORGANITZACIÓ

9.1. ORGANIGRAMA DE LA FUNDACIÓ



9.2. ORGANIGRAMA DEL CENTRE

